



V Ý R O Č N Í Z P R Á V A
2015 / 2016

 **VHOS** *a.s.*

Obsah **výroční zprávy**

1. ÚVODNÍ SLOVO	2
2. ZÁKLADNÍ ÚDAJE O SPOLEČNOSTI	3
3. ZPRÁVA O ČINNOSTI	8
4. INVESTICE	14
5. PERSONÁLNÍ OBLAST	15
6. ZPRÁVA AUDITORA	16
7. PŘÍLOHY	18

1. ÚVODNÍ SLOVO

Vážení,

dovolte mi prezentovat Vám výroční zprávu společnosti VHOS, a. s. za hospodářský rok 2015-2016.

Předkládáme výsledky hospodaření za účetní období od 1. 10. 2015 do 30. 9. 2016. Účetní závěrka je zpracována dle českých účetních standardů.

Společnost pracovala v uplynulém hospodářském roce v rozsahu svých živnostenských oprávnění.

Hlavní činností bylo provozování vodovodů a kanalizací pro veřejnou potřebu. VHOS, a. s. provozuje na základě provozních smluv vodovodní a kanalizační soustavy v regionu bývalého okresu Svitavy. Provozování vodovodů a kanalizací bylo zaměřeno především na stabilizaci provozování v návaznosti na úspěšná výběrová řízení dle koncesního zákona. Oblast vodárenství prochází rozsáhlými legislativními změnami a tomuto se maximálně věnuje naše práce, jak po stránce ekonomické, tak po stránce technické a provozní. Dle možností zde využíváme externí odborné spolupráce.

Další významnou podnikatelskou aktivitou byla drobná stavební činnost, technologické a obchodní zakázky v oblasti vodního hospodářství. Zde se intenzivně věnujeme legislativním změnám. Na většinu těchto svých aktivit jsme spolupracovali s vlastníky infrastrukturního majetku, kterými jsou především svazky obcí, města a obce regionu. Rozvoj této spolupráce příznivě ovlivnil hospodaření

společnosti a naší snahou je se této spolupráci maximálně věnovat, a to jak při jednotlivých jednáních, tak i na společných setkáních s majiteli infrastrukturního majetku, což byl v uplynulém roce především třetí ročník akce „Den pro starosty“, který se tentokrát konal v Jevíčku a byl organizačně i odborně velmi úspěšný.

VHOS, a. s. se formou sponzoringu a reklamy dlouhodobě aktivně zapojuje do společenského, kulturního, odborného a sportovního dění v regionu svého působení. Celorepublikový význam má seminář Nové metody a postupy při provozování čistíren odpadních vod.

V průběhu období roku 2015-2016 byla zachována akcionářská struktura společnosti. Majoritním vlastníkem VHOS, a. s. je s podílem 93,31 % na základním kapitálu společnost ENERGIE AG BOHEMIA, s.r.o. Zbývající objem akcií vlastní drobní akcionáři.

Spolupráce v uplynulém hospodářském roce mezi majoritním vlastníkem, obchodními partnery a zaměstnanci byla na velmi dobré úrovni. Za to všem děkuji.

Ing. Zdeněk Šunka
Předseda představenstva

2. ZÁKLADNÍ ÚDAJE O SPOLEČNOSTI

2.1 ZÁKLADNÍ ÚDAJE

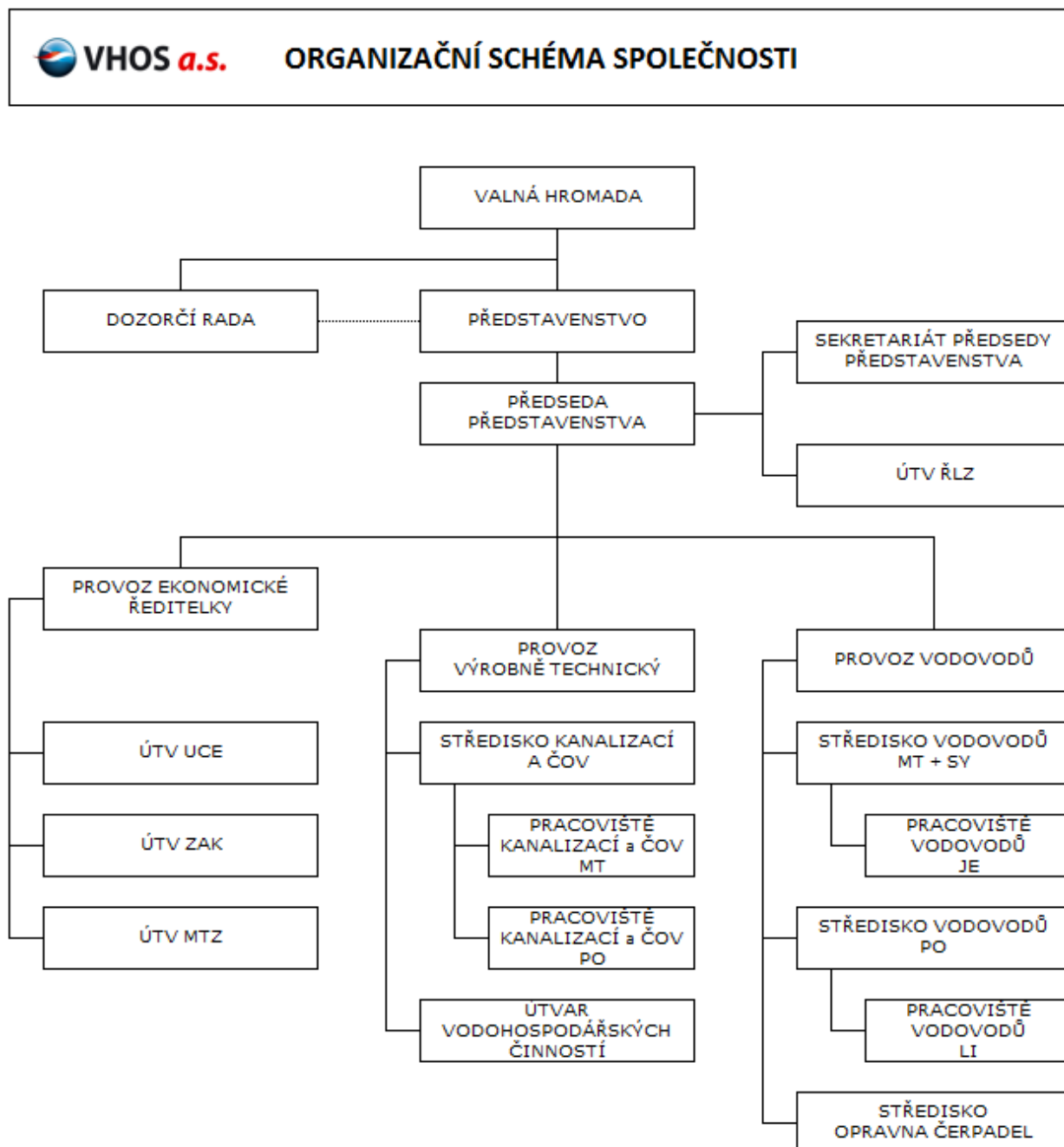
Obchodní jméno:	VHOS, a. s.
Sídlo společnosti:	Moravská Třebová, Nádražní 1430/6
Datum vzniku:	01.11.1993
Identifikační číslo:	48172901
Právní forma:	akciová společnost
Hlavní předmět činnosti:	provozování vodovodů a kanalizací
Základní kapitál:	35.815 tis. Kč
Osoby podílející se více než 20% na základním kapitálu společnosti:	ENERGIE AG BOHEMIA s. r. o., 93,31 %

Obchodní společnost VHOS, a. s. byla založena 1. 11. 1993. VHOS, a. s. je ke dni 1. 11. 1993 zapsána do obchodního rejstříku u Krajského soudu v Hradci Králové, oddíl B, vložka č. 965.

Předmět podnikání

- Podnikání v oblasti nakládání s nebezpečnými odpady
- Montáž, opravy, revize a zkoušky elektrických zařízení
- Opravy silničních vozidel
- Montáž, opravy, revize a zkoušky tlakových zařízení a nádob na plyny
- Projektová činnost ve výstavbě
- Provádění staveb, jejich změn a odstraňování
- Vodoinstalatérství, topenářství
- Činnost účetních poradců, vedení účetnictví, vedení daňové evidence
- Výroba, instalace, opravy elektrických strojů a přístrojů, elektronických a telekomunikačních zařízení
- Silniční motorová doprava – nákladní provozovaná vozidly nebo jízdními soupravami o největší povolené hmotnosti přesahující 3,5 tuny, jsou-li určeny k přepravě zvířat nebo věcí, - nákladní provozovaná vozidly nebo jízdními soupravami o největší povolené hmotnosti nepřesahující 3,5 tuny, jsou-li určeny k přepravě zvířat nebo věcí
- Výroba, obchod a služby neuvedené v přílohách 1 až 3 živnostenského zákona

2.2. ORGANIZAČNÍ STRUKTURA



2.3. ČLENOVÉ ORGÁNŮ SPOLEČNOSTI

PŘEDSTAVENSTVO

Složení představenstva k 30.09.2016

Ing. Zdeněk Šunka	předseda představenstva
Ing. Roman Pešek	místopředseda představenstva
Ing. Pavel Linzer, MBA	člen představenstva

DOZORČÍ RADA

Složení dozorčí rady k 30.09.2016

Ing. Lenka Petrášková	předsedkyně dozorčí rady
Ing. Václav Mačát	místopředseda dozorčí rady
Lubomíra Čápková	členka dozorčí rady

2.4. VYBRANÉ EKONOMICKÉ UKAZATELE

ROZVAHA (v tis. Kč)	2015/16	2014/15	2013/14
AKTIVA	128 177	127 225	108 145
A. Pohledávky za upsaný vlastní kapitál	0	0	0
B.I Dlouhodobý nehmotný majetek	1 577	1 762	1 848
B.II Dlouhodobý hmotný majetek	43 475	43 006	42 612
B.III Dlouhodobý finanční majetek	12 500	12 500	0
C.I Zásoby	5 328	7 493	5 529
C.II Dlouhodobé pohledávky	809	270	222
C.III Krátkodobé pohledávky	62 901	59 548	56 061
C. IV Krátkodobý finanční majetek	326	1 106	363
D. Časové rozlišení	1 261	1 540	1 512
PASIVA	128 177	127 225	108 145
A. Vlastní kapitál	84 334	81 993	73 057
A.I Základní kapitál	35 815	35 815	35 815
A.II Kapitálové fondy	0	0	0
A.III Fondy tvořené ze zisku	0	0	7 163
A.IV Výsledek hospodaření minulých let	39 015	37 242	21 944
A.V Výsledek hospodaření za účetní období	9 504	8 936	8 135
B.I Rezervy	5 248	2 944	1 003
B.II Dlouhodobé závazky	1 983	2 269	2 315
B.III Krátkodobé závazky	34 492	37 921	27 561
B.IV Bankovní úvěry a výpomoci	2	2	3
C. Časové rozlišení	2 118	2 096	4 206
VÝNOSY CELKEM (v tis. Kč)	2015/16	2014/15	2013/14
Tržby za vodné	91 486	87 545	83 626
Tržby za stočné	64 980	64 760	62 050
Ostatní provozní tržby a výnosy	40 859	43 777	36 379
Finanční výnosy	43	34	216
VÝNOSY CELKEM	197 368	196 116	182 271

NÁKLADY CELKEM (v tis. Kč)	2015/16	2014/15	2013/14
Výkonnová spotřeba	114 344	114 269	107 761
Personální náklady	40 907	41 397	39 570
Odpisy dlouhodobého majetku	5 000	4 625	5 040
Ostatní provozní náklady	25 279	24 737	19 817
Finanční náklady	161	98	63
Daň z příjmů	2 173	2 054	1 885
NÁKLADY CELKEM	187 864	187 180	174 136

VÝSLEDEK HOSPODAŘENÍ ZA ÚČETNÍ OBDOBÍ (v tis. Kč)	2015/16	2014/15	2013/14
	9 504	8 936	8 135

2.5. PODNIKATELSKÉ STRATEGIE

Základní podnikatelská strategie akciové společnosti spočívá v udržení a rozvoji provozování vodovodů a kanalizací ve stávajícím regionu.

Společně s vlastníky infrastrukturního majetku budeme posilovat bezpečnost provozovaných objektů, kterou budeme rozvíjet v projektu „Zabezpečení dispečinku a provozních objektů VHOS, a.s.“.

Vývoj tržeb a cen vodného a stočného budeme promítat do stabilizace nákladů celé společnosti. Tomuto vývoji bude podřízena organizace a zvyšování

technické úrovně v oblasti nových legislativních pravidel a technických požadavků na provozování.

V oblasti vodárenství budeme nadále rozvíjet obchodní aktivity, které podpoříme vhodnou propagací a spoluprací s odbornými partnery.

Iniciativně se budeme zabývat prohlubováním spolupráce s vlastníky infrastrukturního majetku vodovodů a kanalizací v regionu stávajícího provozování.

3. ZPRÁVA O ČINNOSTI

3.1. ZÁKLADNÍ ÚDAJE O PROVOZOVANÉM MAJETKU

Na okrese Svitavy je VHOS, a. s. největším provozovatelem vodovodů a kanalizací. V současné době má podepsáno celkem 28 smluv na provoz vodovodů a 14 smluv na provoz kanalizací včetně ČOV.

Délka vodovodní sítě činí 831 km, počet vodovodních přípojek je 19,0 tis. Délka provozované kanalizační sítě je 178 km, počet kanalizačních přípojek je 6,0 tis.

STAV K	30.9.2016	30.9.2015	30.9.2014
Délka vodovodní sítě v km	831	831	831
Délka kanalizační sítě v km	178	160	160
Počet úpraven vody	4	4	4
Počet čistíren odpadních vod	13	13	13
Počet vodovodních čerpacích stanic	108	108	108
Počet kanalizačních čerpacích stanic	21	20	19
Počet vodojemů	128	128	128

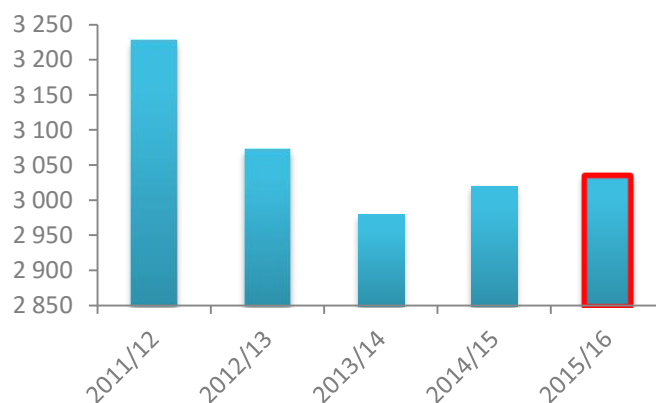
3.2. VÝROBA A DODÁVKA PITNÉ VODY

Výroba pitné vody je zajišťována výhradně z podzemních zdrojů, přičemž jejich celková kapacita je 483 l/s. Za rok 2015-2016 bylo vyrobeno 3 778 tis. m³ pitné vody. Kromě zajišťování dodávek pitné vody pro námi provozované vodovody

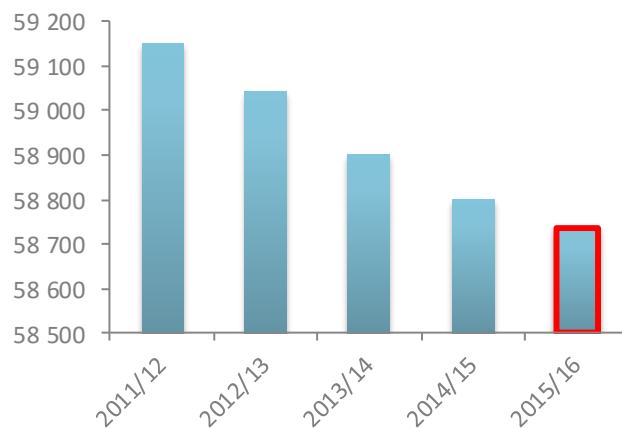
zajišťujeme dodávku vody předané pro 5 obcí a máme smluvně zajištěnu dodávku vody pro potřeby našich vodovodů od 4 obcí. Za rok 2015-2016 jsme předali celkem 27 tis. m³ a převzali 44 tis. m³ pitné vody.

VÝVOJ HOSPODAŘENÍ S VODOU (v tis. m3)	2015/16	2014/15	2013/14
Voda vyrobená	3 778	3 824	3 741
Voda převzatá	44	44	37
Voda předaná	27	27	27
Voda určená k realizaci	3 795	3 841	3 750
Voda fakturovaná domácnostem	1 715	1 708	1 691
Voda fakturovaná ostatním	1 320	1 312	1 289
Ztráty vody (v %)	20	20	21

VODA FAKTUROVANÁ PITNÁ CELKEM (v tis. m3)



POČET ZÁSOBOVANÝCH OBYVATEL (PITNÁ VODA)



3.3. ODVÁDĚNÍ A ČIŠTĚNÍ ODPADNÍCH VOD

VHOS, a. s. zajišťuje odvádění odpadních vod od 27,8 tis. obyvatel, z toho jsou od 26,9 tis. obyvatel odpadní vody čištěny na

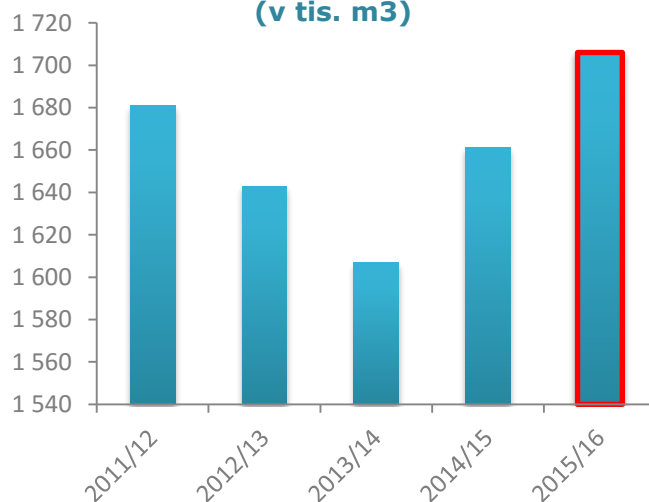
celkem 13 čistírnách odpadních vod. Celková kapacita ČOV činí 8 984 m³/den.

ZÁKLADNÍ ÚDAJE O KANALIZAČNÍ SÍTI

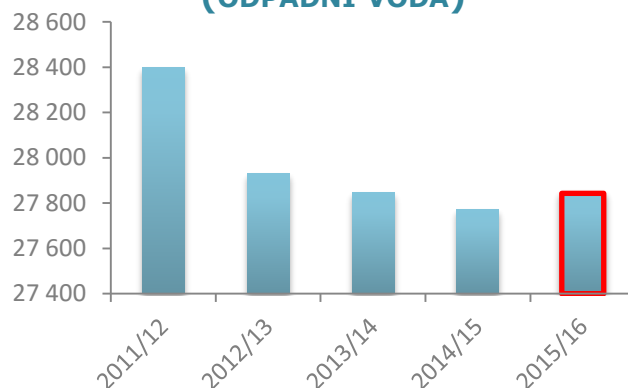
Převážnou část provozované kanalizační sítě tvoří jednotná kanalizace a pouze malou část tvoří splašková případně oddílná kanalizace. U nově budovaných kanalizací je v převážné míře uplatňován požadavek výstavby oddílné případně splaškové kanalizace.

STAV K	30.9.2016	30.9.2015	30.9.2014
Počet obyvatel napojených na kanalizační síť	27 843	27 772	27 846
Počet kanalizačních přípojek	6 027	5 794	5 786
Kapacita čistíren odpadních vod (m ³ /den)	8 799	8 799	8 799
Objem čištěných odpadních vod	2 618	2 490	2 467
Množství kalů produkovaných z ČOV (sušina v t)	869	779	697
Voda fakturovaná odpadní celkem (v tis. m ³)	1 706	1 661	1 607

**VODA FAKTUROVANÁ ODPADNÍ
 CELKEM
 (v tis. m³)**



POČET ZÁSOBOVANÝCH OBYVATEL (ODPADNÍ VODA)



3.4. KVALITA VODY

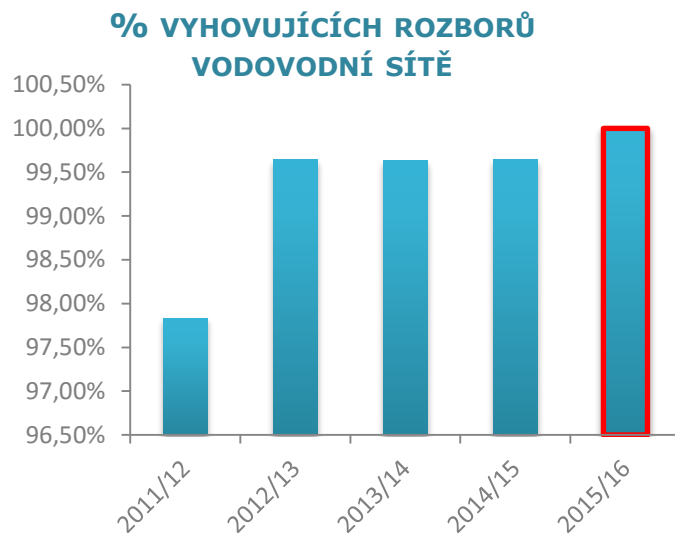
Kontrola kvality pitné a odpadní vody je zajišťována akreditovanou laboratoří ČEVAK a. s. (pracoviště Moravská Třebová). Rozbory pitných vod byly zajišťovány dle schváleného Programu kontroly jakosti pitných vod na rok 2015 (2016) a na základě požadavků z. č. 471/2005 Sb. o ochraně veřejného zdraví a vyhl. č. 252/2004 Sb. Kontrola vypouštěných odpadních vod byla prováděna v souladu se schváleným Programem kontroly jakosti odpadních vod na rok 2015 (2016) na základě požadavků vodoprávních povolení k vypouštění odpadních vod pro jednotlivé ČOV.

PITNÁ VODA

Kontrola jakosti pitných vod byla realizována pomocí 279 rozborů vzorků, přičemž ve všech případech vyhověla požadavkům vyhl. č. 252/2004 Sb. To

znamená, že kvalita dodávané pitné vody vyhověla v 100 % případech.

PITNÁ VODA	2015/16	2014/15	2013/14
Celkový počet vzorků	279	284	272
Počet nevyhovujících vzorků	0	1	1
% vyhovujících rozborů vodovodní sítě	100,00%	99,65%	99,63%



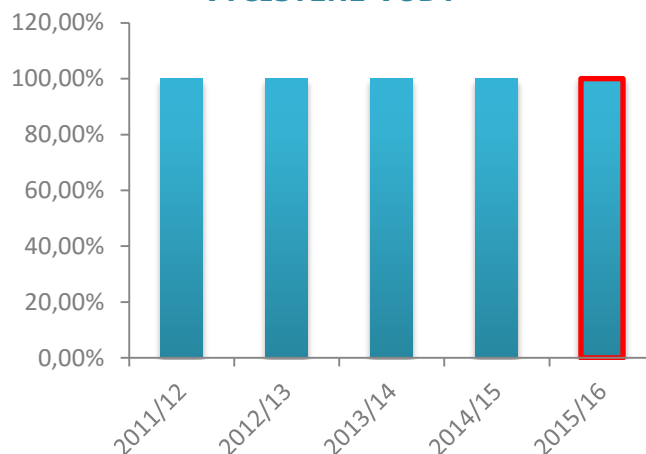
ODPADNÍ VODA

Kontrola vypouštěných odpadních vod z čistíren odpadních vod byla uskutečněna ve 159 vzorcích, přičemž všechny

sledované ukazatele vyhověly limitům vodoprávních povolení vydaných pro jednotlivé čistírny odpadních vod.

ODPADNÍ VODA	2015/16	2014/15	2013/14
Celkový počet vzorků	159	152	148
Počet nevyhovujících vzorků	0	0	0
% vyhovujících rozborů vyčištěné vody	100,00%	100,00%	100,00%

% VYHOVUJÍCÍCH ROZBORŮ VYČIŠTĚNÉ VODY



3.5. OBLAST OCHRANY ŽIVOTNÍHO PROSTŘEDÍ

Společnost VHOS, a.s. zahájila a dokončila v roce 2016 první etapu rekonstrukce provozní budovy v Poličce. Tato rekonstrukce mimo jiné řešila i výměnu části stávajícího způsobu vytápění budovy a ohřevu TUV. Původní otopná soustava – kotel na tuhá paliva – byla nahrazena moderním plynovým kondenzačním kotlem a novými otopnými tělesy, čímž v budoucích letech dojde ke snížení

nákladů na vytápění a v neposlední řadě také ke snížení znečištění ovzduší.

Odpadové hospodářství je vedeno dle směrnice ředitele společnosti č.j. 02/2009 a v souladu s plánem odpadového hospodářství – odsouhlaseného Krajským úřadem Pardubického kraje. V I. čtvrtletí roku 2016 bylo podáno hlášení dle platné legislativy prostřednictvím systému ISPOP.

4. INVESTICE

Společnost v období 10/2015 – 9/2016 investovala do majetku společnosti částku 5 872 tis. Kč. Investice byly zejména zaměřeny na pořízení dopravních prostředků a stavební investice.

Představenstvo společnosti projednalo a schválilo naplnění plánu investic, které

probíhalo v souladu s průběžným uvolňováním investic. Na stavební investice bylo proinvestováno celkem 1 536 tis. Kč. Na nákup nákladních a osobních aut bylo uvolněno 3 530 tis. Kč. Ostatní investice byly zaměřeny na obnovu softwarového vybavení, doplnění strojního zařízení a IT vybavení.

Přehled plnění investic v hodnoceném období:

Skupina	Název – popis	Výše investice (v tis. Kč)
I.	Nehmotný majetek	472
II.C	Hmotný majetek – ostatní stavební investice	1 536
II.D (skup. M)	Hmotný majetek – osobní automobily	2 584
II.D (N1,N2)	Hmotný majetek – vozidla nákladní a speciální	946
II.D stroje	Hmotný majetek – stroje a nářadí	204
II. E	Hmotný majetek – provozní a obchodní vybavení	130
	Celkem	5 872

5. PERSONÁLNÍ OBLAST

V průběhu hospodářského roku se i v personální oblasti realizovalo plnění cílů určených představenstvem společnosti v souladu se schváleným plánem společnosti. Průběžně docházelo k další racionalizaci činností se snahou o úsporná opatření.

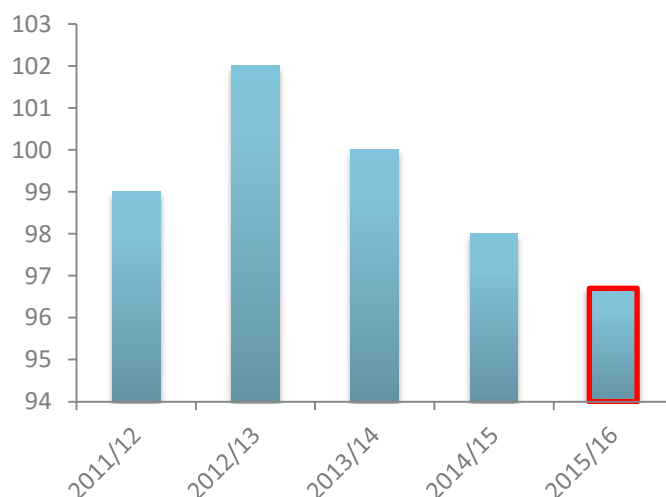
Společnost věnovala rovněž pozornost rozvoji lidských zdrojů a zlepšování pracovního prostředí a firemní kultury. Naši zaměstnanci se zúčastnili vodohospodářských a jiných specializovaných kurzů pro zvýšení jejich odborných znalostí a dovedností. Mezi priority společnosti patří bezpečnost

a ochrana zdraví zaměstnanců při práci. V rámci péče o zaměstnance společnost poskytuje benefity v oblasti příspěvku na penzijní připojištění a příspěvku na stravování.

V hospodářském roce 2015-2016 byla společnosti poskytnuta dotace od Úřadu práce ČR za účelem vyhrazení společensky účelného pracovního místa.

Vedení společnosti pravidelně komunikuje s Radou zaměstnanců, např. v oblasti vnitřních mzdových předpisů, vnitřních předpisů péče o zaměstnance a dalších aktuálních pracovně-právních záležitostí.

PRŮMĚRNÝ POČET ZAMĚSTNANCŮ



6. ZPRÁVA AUDITORA



Tel.: +420 385 102 511
Fax: +420 385 102 529
www.bdo.cz

BDO CB s. r. o.
Ot. Ostrčířta 18
České Budějovice
370 05

Zpráva nezávislého auditora

Akcionářům společnosti VHOS, a. s.

Provedli jsme audit přiložené účetní závěrky společnosti VHOS, a. s., se sídlem Nádražní 6, Moravská Třebová, identifikační číslo 481 72 901, sestavené na základě českých účetních předpisů, která se skládá z rozvahy k 30. 9. 2016, výkazu zisku a ztráty za období od 1. 10. 2015 do 30. 9. 2016 a přílohy této účetní závěrky, která obsahuje popis použitých podstatných účetních metod a další vysvětlující informace.

Odpovědnost statutárního orgánu účetní jednotky za účetní závěrku

Statutární orgán společnosti VHOS, a. s. je odpovědný za sestavení účetní závěrky, která podává věrný a poctivý obraz v souladu s českými účetními předpisy, a za takový vnitřní kontrolní systém, který považuje za nezbytný pro sestavení účetní závěrky tak, aby neobsahovala významné nesprávnosti způsobené podvodem nebo chybou.

Odpovědnost auditora

Naši odpovědností je vyjádřit na základě provedeného auditu výrok k této účetní závěrce. Audit jsme provedli v souladu se zákonem o auditorech, mezinárodními auditorskými standardy a souvisejícími aplikačními doložkami Komory auditorů České republiky. V souladu s těmito předpisy jsme povinni dodržovat etické požadavky a naplánovat a provést audit tak, abychom získali přiměřenou jistotu, že účetní závěrka neobsahuje významné nesprávnosti.

Audit zahrnuje provedení auditorských postupů k získání důkazních informací o částkách a údajích zveřejněných v účetní závěrce. Výběr postupů závisí na úsudku auditora, zahrnujícím i vyhodnocení rizik významné nesprávnosti údajů uvedených v účetní závěrce způsobené podvodem nebo chybou. Při vyhodnocování těchto rizik auditor posoudí vnitřní kontrolní systém relevantní pro sestavení účetní závěrky podávající věrný a poctivý obraz. Cílem tohoto posouzení je navrhnout vhodné auditorské postupy, nikoli vyjádřit se k účinnosti vnitřního kontrolního systému účetní jednotky. Audit též zahrnuje posouzení vhodnosti použitých účetních metod, přiměřenosti účetních odhadů provedených vedením i posouzení celkové prezentace účetní závěrky.

Jsme přesvědčení, že důkazní informace, které jsme získali, poskytují dostatečný a vhodný základ pro vyjádření našeho výroku.



Tel.: +420 385 102 511
Fax: +420 385 102 529
www.bdo.cz

BDO CB s. r. o.
Ot. Ostrčička 18
České Budějovice
370 05

Výrok audítora

Podle našeho názoru účetní závěrka podává věrný a poctivý obraz aktiv a pasiv společnosti VHOS, a. s. k 30. 9. 2016 a nákladů a výnosů a výsledku jejího hospodaření za období od 1. 10. 2015 do 30. 9. 2016, v souladu s českými účetními předpisy.

Ostatní informace

Za ostatní informace se považují informace uvedené ve výroční zprávě mimo účetní závěrku a naši zprávu audítora. Za ostatní informace odpovídá statutární orgán společnosti.

Náš výrok k účetní závěrce se k ostatním informacím nevztahuje, ani k nim nevydáváme žádný zvláštní výrok. Přesto je však součástí našich povinností souvisejících s ověřením účetní závěrky seznámení se s ostatními informacemi a zvážení, zda ostatní informace uvedené ve výroční zprávě nejsou ve významném nesouladu s účetní závěrkou či našimi znalostmi o účetní jednotce získanými během ověřování účetní závěrky, zda je výroční zpráva sestavena v souladu s právními předpisy nebo zda se jinak tyto informace nejeví jako významně nesprávné. Pokud na základě provedených prací zjistíme, že tomu tak není, jsme povinni zjištěné skutečnosti uvést v naší zprávě.

V rámci uvedených postupů jsme v obdržených ostatních informacích nic takového nezjistili.

V Českých Budějovicích dne 29. listopadu 2016

BDO CB s. r. o., evidenční číslo 094
zastoupená partnerem:

Ing. Vladimír Ambrož
evidenční číslo 0129

ÚVODNÍ SLOVO
ZÁKLADNÍ ÚDAJE O SPOLEČNOSTI
ZPRÁVA O ČINNOSTI
INVESTICE
PERSONÁLNÍ OBLAST
ZPRÁVY ŘÍDÍCÍCH A DOZORČÍCH ORGÁNŮ
ZPRÁVA AUDITORA
PŘÍLOHY

7. PŘÍLOHY

7.1 ZPRÁVA O VZTAZÍCH MEZI PROPOJENÝMI OSOBAMI
7.2 ÚČETNÍ ZÁVĚRKA SPOLEČNOSTI K 30. ZÁŘÍ 2016

ZPRÁVA O VZTAZÍCH MEZI OVLÁDAJÍCÍ OSOBOU A OSOBOU OVLÁDANOU A MEZI OVLÁDANOU OSOBOU A OSOBY OVLÁDANÝMI STEJNOU OVLÁDAJÍCÍ OSOBOU ZA OBDOBÍ OD 1. ŘÍJNA 2015 DO 30. ZÁŘÍ 2016

Tato zpráva byla vypracována statutárním orgánem společnosti VHOS, a.s. na základě povinnosti stanovené v § 82, zákona č. 90/2012 Sb. o obchodních korporacích v platném znění, za období od 1. října 2015 do 30. září 2016.

OVLÁDAJÍCÍ OSOBA:

Energie AG Oberösterreich, se sídlem Böhmerwaldstrasse 3, 4021 Linz, Rakouská republika,
a ta prostřednictvím Energie AG Oberösterreich Wasser GmbH, se sídlem Böhmerwaldstrasse
3, 4021 Linz, Rakouská republika

a ta prostřednictvím ENERGIE AG BOHEMIA s.r.o., se sídlem Lazarská 11/6, 120 00 Praha 2
- Nové Město, zapsané v obchodním rejstříku vedeném Městským soudem v Praze v oddílu C,
vločka 216581 (dále jen „ovládající osoba“).

OVLÁDANÁ OSOBA:

Obchodní společnost VHOS, a.s. se sídlem Nádražní 1430/6, Moravská Třebová, zapsaná
v obchodním rejstříku vedeném u Krajského soudu v Hradci Králové, oddíl B, vložka 965 (dále
jen „ovládaná osoba“)

OSOBY OVLÁDANÉ STEJNOU OVLÁDAJÍCÍ OSOBOU

Název společnosti	Sídlo	Ulice	Identifikační číslo
AQUA SERVIS, a.s.	Rychnov nad Kněžnou	Štemberkova 1094	60914076
ČEVAK a.s.	České Budějovice	Severní 8/2264	60849657
ENERGIE AG BOHEMIA Service s.r.o.	České Budějovice	Mánesova 40/4	26081750
Vodárenská společnost Chrudim, a.s.	Chrudim	Novoměstská 626	27484211
VODOS s.r.o.	Kolín	Legerova 21	47538457
Vodovody a kanalizace Beroun, a.s.	Beroun	Mostníkovská 255	46356975
Vodárenská společnost Beroun, s.r.o.	Beroun	Mostníkovská 255	27428338

1. STRUKTURA VZTAHŮ MEZI OVLÁDAJÍCÍ OSOBOU A OSOBOU OVLÁDANOU A MEZI OVLÁDANOU OSOBOU A OSOBAMI OVLÁDANÝMI STEJNOU OVLÁDAJÍCÍ OSOBOU A ÚLOHA OVLÁDANÉ OSOBY ZA OBDOBÍ OD 1. ŘÍJNA 2015 DO 30. ZÁŘÍ 2016

Struktura vztahů v rámci skupiny ENERGIE AG BOHEMIA (dále skupina EAGB), tedy mezi ovládající osobou a osobou ovládanou, a dále mezi ovládanou osobou a osobami ovládanými stejnou ovládající osobou, za období od 1. října 2015 do 30. září 2016, byla následující:

Ovládající osoba poskytuje všem společnostem v rámci skupiny EAGB poradenské služby, dále je uzavřena licenční smlouva o poskytnutí práva užívat ochrannou známku, poskytuje služby v oblasti marketingu, zprostředkovává služby v oblasti pojištění, právního poradenství, IT služeb. Ve finanční oblasti jsou všechny společnosti skupiny EAGB zahrnuty do Cashpoolingu na základě Smlouvy o cashpoolingu s křížovým čerpáním.

Ovládaná osoba společnost ČEVAK a.s. poskytuje v rámci skupiny EAGB laboratorní služby, dále opravy vodoměrů, služby v oblasti GIS, podporu v oblasti IT, služby v oblasti stavebně montážní činnosti, nájmy prostor.

Ovládaná osoba společnost AQUA SERVIS a.s. poskytuje v rámci skupiny EAGB služby v oblasti elektrodílen.

Ovládaná osoba společnost VODOS s.r.o. provozuje v rámci skupiny EAGB velkoobchod s vodárenským materiálem a poskytuje podnájem prostor.

Ovládaná osoba společnost VHOS, a.s. poskytuje v rámci skupiny EAGB služby v oblasti opravny čerpadel a poskytuje podnájem prostor.

Ovládaná osoba společnost Vodárenská společnost Chrudim a.s. poskytuje v rámci skupiny EAGB služby v oblasti čištění kanalizací, projekční činnosti a poskytuje podnájem prostor.

Ovládaná osoba společnost Vodovody a kanalizace Beroun a.s. poskytuje v rámci skupiny EAGB podnájem prostor.

2. ZPŮSOB A PROSTŘEDKY OVLÁDÁNÍ

Ovládané osoby spolupracují v rámci skupiny EAGB na tržních principech, přičemž skupina využívá synergických efektů. Ovládající osoba má své zastoupení ve statutárních, případně dozorčích orgánech ovládaných osob. Za účasti ovládající osoby se minimálně jednou ročně koná valná hromada ovládané osoby.

3. PŘEHLED JEDNÁNÍ ZA OBDOBÍ OD 1. ŘÍJNA 2015 DO 30. ZÁŘÍ 2016

Přehled jednání učiněných za období od 1. října 2015 do 30. září 2016, která byla učiněna na popud nebo v zájmu ovládající osoby nebo jí ovládaných osob, pokud se takovéto jednání týkalo majetku, který přesahuje 10% vlastního kapitálu ovládané osoby zjištěného podle poslední účetní závěrky:

Dne 31.1.2012 byla uzavřena Úvěrová smlouva a Smlouva o cashpoolingu s křížovým čerpáním mezi Raiffeisenbank a.s., jako úvěrovým věřitelem a poskytovatelem cashpoolingu a následujícími společnostmi: **ENERGIE AG BOHEMIA s.r.o.**, IČ 63908298, **Vodárenská společnost Chrudim, a.s.**, IČ 27484211, **Vodovody a kanalizace Beroun, a.s.**, IČ 46356975, **ČEVAK a.s.**, IČ 60849657, **AQUA SERVIS, a.s.**, IČ 60914076, **VODOS s.r.o.**, IČ 47538457, a **VHOS, a.s.**, IČ 48172901, jako solidárními spoludlužníky a uživateli služby cashpooling s křížovým čerpáním. Předmětem smlouvy o cashpoolingu s křížovým čerpáním je úprava cashpoolingu mezi vymezenými účty společností vedenými u Raiffeisenbank a.s.

Celková výše pohledávek vyplývajících z cashpoolingu vůči společnosti ENERGIE AG BOHEMIA s.r.o. k 30.9.2016 činí 10 514 tis. Kč

Na základě rozhodnutí valné hromady ze dne 26.1.2016, bylo rozhodnuto o výplatě podílů na zisku společnosti ENERGIE AG BOHEMIA s.r.o. ve výši 6 684 tis. Kč.

4. PŘEHLED VZÁJEMNÝCH SMLUV MEZI OVLÁDAJÍCÍ OSOBOU A OSOBOU OVLÁDANOU A MEZI OVLÁDANOU OSOBOU A OSOBAMI OVLÁDANÝMI STEJNOU OVLÁDAJÍCÍ OSOBOU ZA OBDOBÍ OD 1. ŘÍJNA 2015 DO 30. ZÁŘÍ 2016

Dle výše uvedené specifikace byly uzavřeny, či byly v platnosti následující smlouvy:

PŘEHLED SMLUV MEZI OVLÁDAJÍCÍ OSOBOU A OSOBOU OVLÁDANOU

Licenční smlouva o poskytnutí práva užívat ochrannou známku

Smlouva o poskytování poradenských služeb

Úvěrová smlouva a Smlouva o cashpoolingu s křížovým čerpáním mezi Raiffeisenbank a.s., jako úvěrovým věřitelem a poskytovatelem cashpoolingu a následujícími společnostmi: **ENERGIE AG BOHEMIA s.r.o.**, IČ 63908298, **Vodárenská společnost Chrudim, a.s.**, IČ 27484211, **Vodovody a kanalizace Beroun, a.s.**, IČ 46356975, **ČEVAK a.s.**, IČ 60849657, **AQUA SERVIS, a.s.**, IČ 60914076, **VODOS s.r.o.**, IČ 47538457, a **VHOS, a.s.**, IČ 48172901, jako solidárními spoludlužníky a uživateli služby cashpooling s křížovým čerpáním. Předmětem smlouvy o cashpoolingu s křížovým čerpáním je úprava cashpoolingu mezi vymezenými účty společností vedenými u Raiffeisenbank a.s.

Úvěrová smlouva mezi Raiffeisenbank a.s., jako úvěrovým věřitelem a následujícími společnostmi: **ENERGIE AG BOHEMIA s.r.o.**, IČ 63908298, **Vodárenská společnost Chrudim, a.s.**, IČ 27484211, **Vodovody a kanalizace Beroun, a.s.**, IČ 46356975, **ČEVAK a.s.**, IČ 60849657, **AQUA SERVIS, a.s.**, IČ 60914076, **VODOS s.r.o.**, IČ 47538457, a **VHOS, a.s.**, IČ 48172901, jako solidárními spoludlužníky. Předmětem smlouvy je poskytnutí úvěrového rámce ve výši 200 milionů korun českých formou platebních a neplatebních bankovních záruk nebo závazných příslibů k jejich vystavení s dobou platnosti do 5 let.

Dohoda o provedení cashpoolingu

Smlouva o prezentaci firem v rámci odborného semináře

ZPRÁVA O VZTAZÍCH 2015/16

PŘEHLED SMLUV MEZI OVLÁDANOU OSOBOU A OSOBAMI OVLÁDANÝMI STEJNOU OVLÁDAJÍCÍ OSOBOU

Smlouva o poskytování služeb vzorkování

Smlouva o zprostředkování, správě pojištění a poradenské činnosti

Smlouva o poskytování služeb vzorkování a analýzy pitných, surových, odpadních vod a čistírenských kalů

Smlouva o poskytování služeb v oblasti IT podpory

Smlouva o podnájmu nemovitosti

Rámcová kupní smlouva v oblasti opravy čerpadel

Všechna plnění byla uskutečněna za běžných ekonomických podmínek a za ceny obvyklé a společnosti z nich nevznikla žádná újma.

Statutární orgán ovládané osoby shledává výhody plynoucí ze vzájemných vztahů spočívající zejména ve využití synergických efektů, dále v lepší vyjednávací pozici vůči třetím stranám. Ovládaná osoba má výhodnější podmínky na finančním trhu, v rámci sjednaných pojistných podmínek, v rámci nákupu elektrické energie a dalších. Statutární orgán si není vědom nevýhod a rizik plynoucích ze vzájemných vztahů.

ZÁVĚREČNÉ PROHLÁŠENÍ

Statutární orgán ovládané osoby prohlašuje, že mu v účetním období od 1. října 2015 do 30. září 2016 nejsou známy žádné další ekonomicko-hospodářské vztahy ovládané osoby s propojenými osobami.

Společnosti VHOS, a.s. nevznikla ze vztahů, z uzavřených smluv a jiných právních úkonů s ovládající společností ani s propojenými osobami žádná újma.

V Moravské Třebové, dne 4. 11. 2016

Ing. Zdeněk Šunka
předseda představenstva



.....

Ing. Pavel Linzer, MBA
člen představenstva



.....

ÚČETNÍ ZÁVĚRKA SPOLEČNOSTI K 30. ZÁŘÍ 2016

VHOS, a. s.
Nádražní 6
Moravská Třebová
571 01

IČ: 481 72 901

ROZVAHA V PLNÉM ROZSAHU

K 30. 9. 2016

(v celých tisících Kč)

označ.	AKTIVA	Brutto	Běžné účetní období Korekce	Netto	Min. účetní období Netto
	AKTIVA CELKEM	185 837	-57 660	128 177	127 225
B.	Dlouhodobý majetek	113 873	-56 321	57 552	57 268
B.I.	Dlouhodobý nehmotný majetek	12 493	-10 916	1 577	1 762
	3. Software	12 493	-10 916	1 577	1 762
B.II.	Dlouhodobý hmotný majetek	88 880	-45 405	43 475	43 006
	1. Pozemky	2 255	0	2 255	2 255
	2. Stavby	46 591	-17 509	29 082	28 924
	3. Samostatné hmotné movité věci a soubory movitých věcí	39 464	-27 896	11 568	11 754
	7. Nedokončený dlouhodobý hmotný majetek	570	0	570	73
B.III.	Dlouhodobý finanční majetek	12 500	0	12 500	12 500
	5. Jiný dlouhodobý finanční majetek	12 500	0	12 500	12 500
C.	Oběžná aktiva	70 703	-1 339	69 364	68 417
C.I.	Zásoby	5 668	-340	5 328	7 493
	1. Materiál	5 303	-340	4 963	5 544
	2. Nedokončená výroba a polotovary	365	0	365	1 949
C.II.	Dlouhodobé pohledávky	809	0	809	270
	1. Pohledávky z obchodních vztahů	87	0	87	48
	5. Dlouhodobé poskytnuté zálohy	222	0	222	222
	7. Jiné pohledávky	500	0	500	0
C.III.	Krátkodobé pohledávky	63 900	-999	62 901	59 548
	1. Pohledávky z obchodních vztahů	30 235	-999	29 236	24 357
	2. Pohledávky - ovládaná nebo ovládající osoba	10 513	0	10 513	12 110
	6. Stát - daňové pohledávky	4 360	0	4 360	4 662
	7. Krátkodobé poskytnuté zálohy	3 912	0	3 912	4 010
	8. Dohadné účty aktivní	14 880	0	14 880	14 409
	9. Jiné pohledávky	0	0	0	0
C.IV.	Krátkodobý finanční majetek	326	0	326	1 106
	1. Peníze	134		134	141
	2. Účty v bankách	192		192	965
D.I.	Časové rozlišení	1 261		1 261	1 540
	1. Náklady příštích období	1 070		1 070	1 145
	3. Příjmy příštích období	191		191	395

VHOS, a. s., IČ 481 72 901
ROZVAHA V PLNÉM ROZSAHU K 30. 9. 2016

označ.	PASIVA	Běžné účetní období	Minulé účetní období
	PASIVA CELKEM	128 177	127 225
A.	Vlastní kapitál	84 334	81 993
A.I.	Základní kapitál	35 815	35 815
	1. Základní kapitál	35 815	35 815
A.IV.	Výsledek hospodaření minulých let	39 015	37 242
	1. Nerozdělený zisk minulých let	39 015	37 242
A.V.1	Výsledek hospodaření běžného účetního období (+/-)	9 504	8 936
B.	Cizí zdroje	41 725	43 136
B.I.	Rezervy	5 248	2 944
	3. Rezerva na daň z příjmů	518	144
	4. Ostatní rezervy	4 730	2 800
B.II.	Dlouhodobé závazky	1 983	2 269
	10. Odložený daňový závazek	1 983	2 269
B.III.	Krátkodobé závazky	34 492	37 921
	1. Závazky z obchodních vztahů	21 851	25 146
	4. Závazky ke společníkům	331	369
	5. Závazky k zaměstnancům	1 696	1 650
	6. Závazky ze sociálního zabezpečení a zdravotního pojištění	1 010	993
	7. Stát - daňové závazky a dotace	194	201
	8. Krátkodobé přijaté zálohy	5 130	4 867
	10. Dohadné účty pasivní	4 208	4 614
	11. Jiné závazky	72	81
B.IV.	Bankovní úvěry a výpomoci	2	2
	2. Krátkodobé bankovní úvěry	2	2
C.I.	Časové rozlišení	2 118	2 096
	1. Výdaje příštích období	2 046	2 020
	2. Výnosy příštích období	72	76

Okamžik sestavení:

24. 10. 2016

Podpisový záznam:



VHOS, a. s.
 Nádražní 6
 Moravská Třebová
 571 01

IČ: 481 72 901
 Účetní období: 1.10.2015 až 30.9.2016

**VÝKAZ ZISKU A ZTRÁTY V PLNÉM ROZSAHU
 (DRUHOVÉ ČLENĚNÍ)**

K 30. 9. 2016

(v celých tisících Kč)

označ.	TEXT	Skutečnost v účetním období	
		sledovaném	minulém
II.	Výkony	177 268	176 788
1.	Tržby za prodej vlastních výrobků a služeb	178 835	175 223
2.	Změna stavu zásob vlastní činnosti	-1 584	1 537
3.	Aktivace	17	28
B.	Výkonová spotřeba	114 344	114 269
1.	Spotřeba materiálu a energie	31 331	32 522
2.	Služby	83 013	81 747
+	Přidaná hodnota	62 924	62 519
C.	Osobní náklady	40 907	41 397
1.	Mzdové náklady	27 768	27 448
2.	Odměny členům orgánů obchodní korporace	1 823	2 671
3.	Náklady na sociální zabezpečení a zdravotní pojištění	9 963	9 957
4.	Sociální náklady	1 353	1 321
D.	Daně a poplatky	421	390
E.	Odpisy dlouhodobého nehmotného a hmotného majetku	5 000	4 625
III.	Tržby z prodeje dlouhodobého majetku a materiálu	13 281	13 074
1.	Tržby z prodeje dlouhodobého majetku	300	356
2.	Tržby z prodeje materiálu	12 981	12 718
F.	Zůstatková cena prodaného dlouhodobého majetku a materiálu	14 126	13 333
1.	Zůstatková cena prodaného dlouhodobého majetku	590	63
2.	Prodaný materiál	13 536	13 270
G.	Změna stavu rezerv a opravných položek v provozní oblasti a komplexních nákladů příštích období	1 892	1 984
IV.	Ostatní provozní výnosy	6 776	6 220
H.	Ostatní provozní náklady	8 840	9 030
*	Provozní výsledek hospodaření	11 795	11 054
X.	Výnosové úroky	35	24
N.	Nákladové úroky	3	0
XI.	Ostatní finanční výnosy	8	10
O.	Ostatní finanční náklady	158	98
*	Finanční výsledek hospodaření	-118	-64
Q.	Daň z příjmů za běžnou činnost	2 173	2 054
1.	- splatná	2 459	2 100
2.	- odložená	-286	-46
**	Výsledek hospodaření za běžnou činnost	9 504	8 936

VÝKAZ ZISKU A ZTRÁTY V PLNÉM ROZSAHU

Účetní období: 1.10.2015 až 30.9.2016

označ.	TEXT	Skutečnost v účetním období	
		sledovaném	minulém
***	Výsledek hospodaření za účetní období (+/-)	9 504	8 936
****	Výsledek hospodaření před zdaněním	11 677	10 990

Okamžik sestavení: 24. 10. 2016

Podpisový záznam: 

VHOS, a. s.

Příloha účetní závěrky (neconsolidovaná)

Rok končící 30. září 2016
(v tisících Kč)

1. CHARAKTERISTIKA A HLAVNÍ AKTIVITY

Vznik a charakteristika společnosti

VHOS, a.s. („společnost“) vznikla 1. listopadu 1993 privatizací státního podniku Vodovody a kanalizace Moravská Třebová

Vlastníci společnosti

Akcionáři společnosti k 30. září 2016 jsou:

ENERGIE AG BOHEMIA s.r.o.	93,31 %
Ostatní drobní DIK	6,69 %

Sídlo společnosti

VHOS, a.s.
Nádražní 1430/6
571 01 Moravská Třebová
Česká republika

Identifikační číslo

481 72 901

Členové představenstva a dozorčí rady k 30. září 2016

Členové představenstva:

Ing. Zdeněk Šunka - předseda
Ing. Roman Pešek - místopředseda
Ing. Pavel Linzer, MBA

Členové dozorčí rady:

Ing. Lenka Petrášková - předseda
Ing. Václav Mačát - místopředseda
Lubomíra Čápová

VHOS, a. s.

Příloha účetní závěrky (neconsolidovaná)

Rok končící 30. září 2016

(v tisících Kč)

Změny v obchodním rejstříku

Valná hromada s účinností od 26. 1. 2016 zvolila do funkce člena představenstva společnosti VHOS, a. s. Ing. Zdeňka Šunku. Důvodem je ukončení jeho funkce jako náhradního člena představenstva. Tyto změny byly k datu sestavení závěrky zapsány do obchodního rejstříku.

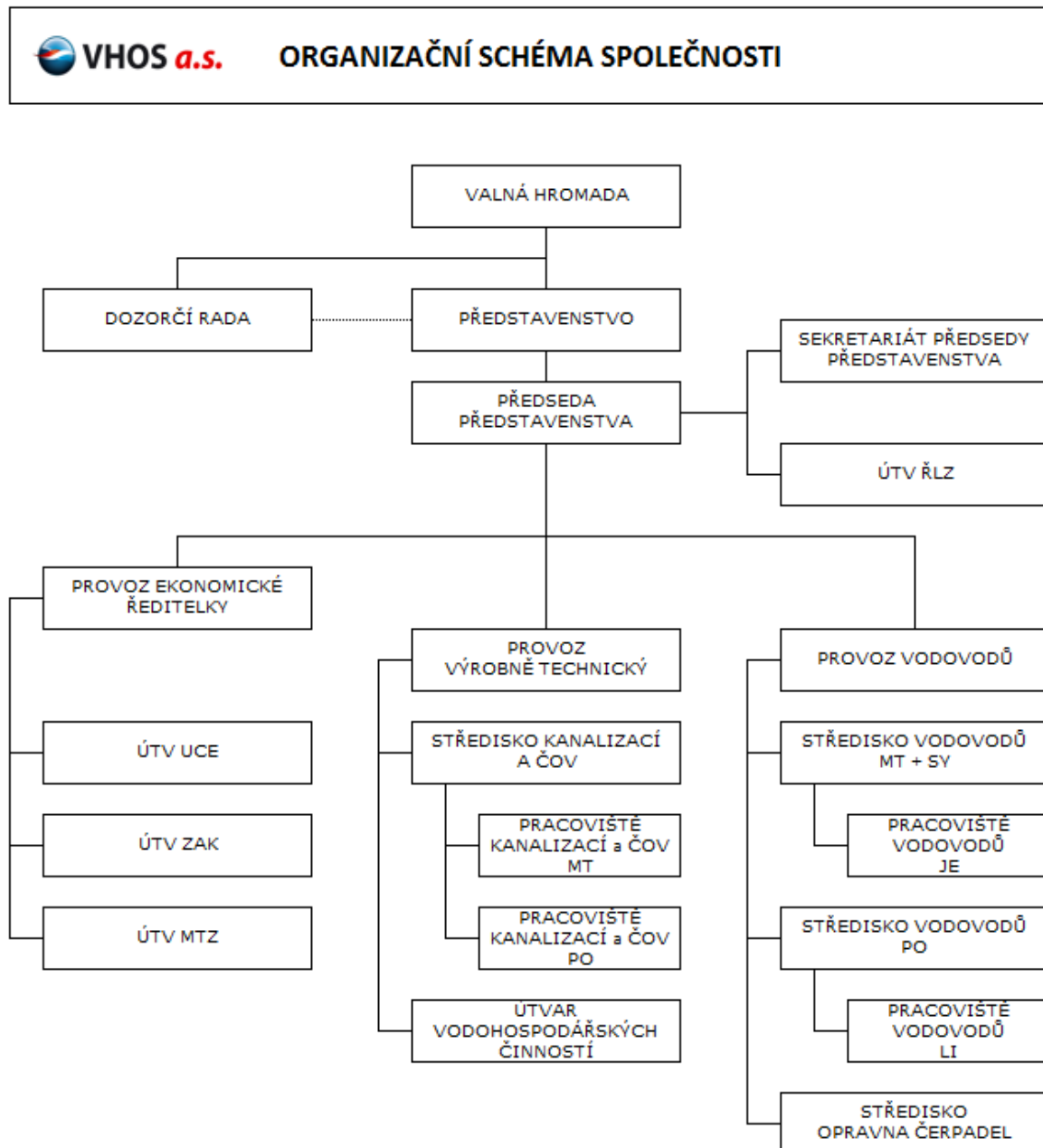
Organizační struktura

Akciová společnost tvoří jeden organizační celek. Základními organizačními jednotkami jsou provozy. Provozy se skládají ze středisek a útvarů. Nosnými předměty činnosti a.s. byly v aktuálním období provoz vodovodů a kanalizací, nákup zboží za účelem jeho dalšího prodeje a prodej a rovněž provádění staveb, jejich změn a odstraňování. Technickou činnost v oboru a metodickou činnost zajišťuje útvar vodohospodářských činností. Organizační složky nejsou samostatnými účetními jednotkami, společnost vede vnitropodnikové účetnictví. Společnost nemá zřízenou organizační složku v zahraničí.

Předmět podnikání

- Podnikání v oblasti nakládání s nebezpečnými odpady
- Montáž, opravy, revize a zkoušky elektrických zařízení
- Opravy silničních vozidel
- Montáž, opravy, revize a zkoušky tlakových zařízení a nádob na plyny
- Projektová činnost ve výstavbě
- Provádění staveb, jejich změn a odstraňování
- Vodoinstalatérství, topenářství
- Činnost účetních poradců, vedení účetnictví, vedení daňové evidence
- Výroba, instalace, opravy elektrických strojů a přístrojů, elektronických a telekomunikačních zařízení
- Silniční motorová doprava – nákladní provozovaná vozidly nebo jízdními soupravami o největší povolené hmotnosti přesahující 3,5 tuny, jsou-li určeny k přepravě zvířat nebo věcí, - nákladní provozovaná vozidly nebo jízdními soupravami o největší povolené hmotnosti nepřesahující 3,5 tuny, jsou-li určeny k přepravě zvířat nebo věcí
- Výroba, obchod a služby neuvedené v přílohách 1 až 3 živnostenského zákona

Organizační schéma společnosti VHOS, a.s.



Rok končící 30. září 2016
(v tisících Kč)

2. ZÁSADNÍ ÚČETNÍ POSTUPY POUŽÍVANÉ SPOLEČNOSTÍ

Společnost vede účetnictví podle příslušných ustanovení zákona o účetnictví č. 563/1991 Sb. ve znění pozdějších předpisů.

Účetním obdobím byl hospodářský rok od 1. 10. 2015 do 30. 9. 2016. Rozvahovým dnem je datum 30. 9. 2016

(a) DLOUHODOBÝ HMATNÝ A NEHMOTNÝ MAJETEK

Dlouhodobý hmotný a nehmotný majetek je evidován v pořizovací ceně. Dlouhodobý hmotný majetek v pořizovací ceně do 30 tis. Kč a dlouhodobý nehmotný majetek v pořizovací ceně do 60 tis. Kč není vykazován v rozvaze a je účtován do nákladů v roce jeho pořízení.

Náklady na technické zhodnocení dlouhodobého hmotného majetku zvyšovaly jeho pořizovací cenu (ve výši dle zákona o dani z příjmů). Účetní odpisy byly vypočteny na základě pořizovací ceny a předpokládané doby životnosti příslušného majetku a účtovány do nákladů dle odpisového plánu.

Ocenění dlouhodobého majetku vlastní výroby zahrnuje přímý materiál, přímé mzdy a režijní náklady přímo spojené s jeho výrobou až do doby jeho aktivace.

V následující tabulce jsou uvedeny metody a doby odpisování podle skupin majetku:

Majetek	Metoda	Doba odpisování
Budovy a haly, stavby	Lineární	30-50 let
Stroje a zařízení	Lineární	4-10 let
Dopravní prostředky	Lineární	4-10 let
Inventář	Lineární	5-10 let
Software	Lineární	4 roky

VHOS, a. s.

Příloha účetní závěrky (neconsolidovaná)

Rok končící 30. září 2016
(v tisících Kč)

(b) DLOUHODOBÝ FINANČNÍ MAJETEK

Dlouhodobý finanční majetek je evidován v pořizovací hodnotě. Jiným dlouhodobým finančním majetkem jsou i dlouhodobé termínované vklady.

(c) ZÁSoby

Materiál je oceňován v pořizovacích cenách. Pořizovací cena zahrnuje cenu pořízení, celní poplatky, skladovací poplatky při dopravě a dopravné za dodání do výrobního areálu. Úbytek materiálu je oceňován metodou váženého aritmetického průměru.

Nedokončená výroba je oceňována vlastními náklady, které zahrnují cenu materiálu, práce a proporcionalní část výrobních režijních nákladů podle stavu rozpracovanosti. Úbytek nedokončené výroby je oceňován standardními cenami.

(d) STANOVENÍ OPRAVNÝCH POLOŽEK A REZERV

Dlouhodobý hmotný majetek

Opravná položka nebyla tvořena vzhledem k tomu, že užitná hodnota dlouhodobého majetku není výrazně nižší než jeho ocenění v účetnictví.

Pohledávky

Společnost stanovila opravné položky k pohledávkám po lhůtě splatnosti s ohledem na rizikovost pohledávek. Pro tvorbu opravných položek k pohledávkám byla stanovena v daném účetním období tato pravidla:

- u pohledávek v rozmezí od 181 – 364 dnů po lhůtě splatnosti je tvořena opravná položka ve výši 50 % z hodnoty pohledávky
- u pohledávek nad 365 dnů po lhůtě splatnosti, u pohledávek v konkurzu nebo v likvidaci je tvořena opravná položka ve výši 100 % z hodnoty pohledávky

Zásoby

Opravné položky jsou vytvářeny v případech, kdy ocenění použité v účetnictví je přechodně vyšší než prodejní cena zásob snižená o náklady spojené s prodejem.

VHOS, a. s.

Příloha účetní závěrky (nekonsolidovaná)

Rok končící 30. září 2016

(v tisících Kč)

Rezervy

Rezerva na nevybranou dovolenou je k rozvahovému dni tvořena na základě analýzy nevybrané dovolené za dané účetní období a průměrných mzdových nákladů včetně nákladů na sociální zabezpečení a zdravotní pojištění dle jednotlivých zaměstnanců.

Rezerva na prémie je k rozvahovému dni tvořena na základě analýzy splnění prémiových ukazatelů dle jednotlivých zaměstnanců.

Rezervu na vyrovnání hospodaření dle Finančního modelu OPŽP vytváří společnost na základě analýzy předpokladu hospodaření příslušné provozovatelské smlouvy. Rezerva na doplatek nájemného vyplývá z aplikace závazných postupů stanovených v Platebním mechanismu. Přijetí těchto závazných postupů je jednou z podmínek, na jejichž základě byla ze strany SFŽP přidělena dotace z OPŽP vlastníkovému vodohospodářské infrastruktury. Tento závazný postup předpokládá v období provozování neustálé porovnávání skutečně dosažených tržeb za 12 po sobě jdoucích měsíců z vodného a stočného s tržbami, které byly ze strany korporace předpokládány. Aplikace pravidel Platebního mechanismu tak vytváří budoucí závazek/pohledávku korporace vůči vlastníkovému vodohospodářské infrastruktury.

Rezervu na daň z příjmů vytváří společnost vzhledem k tomu, že okamžik sestavení účetní závěrky předchází okamžiku stanovení výše daňové povinnosti. V následujícím účetním období společnost rezervu rozpustí a zaúčtuje zjištěnou daňovou povinnost. V rozvaze je rezerva na daň z příjmů snížena o zaplacené zálohy na daň z příjmů.

(e) PŘEPOČTY CIZÍCH MĚN

Společnost používala pevný kurz s dobou trvání jednoho měsíce a denní kurz. Pevný kurz byl stanoven podle kurzu devizového trhu vyhlášeným Českou národní bankou na první pracovní den v daném měsíci. Aktuální denní kurz byl používán pouze pro zahraniční pracovní cesty a byl stanoven dnem vyplacení zálohy.

Aktiva a pasiva v zahraniční měně jsou k rozvahovému dni přepočítávána podle kurzu devizového trhu vyhlášeného ČNB. Nerealizované kurzové zisky a ztráty jsou zachyceny ve výsledku hospodaření.

(f) NAJATÝ MAJETEK

Společnost účtuje o najatém majetku tak, že zahrnuje leasingové splátky do nákladů rovnoměrně po dobu trvání nájmu. Při ukončení nájmu a uplatnění možnosti odkupu je předmět leasingu zařazen do majetku společnosti v kupní ceně.

VHOS, a. s.

Příloha účetní závěrky (neconsolidovaná)

Rok končící 30. září 2016
(v tisících Kč)

(g) DAŇ Z PŘÍJMŮ

Daň z příjmů za dané období se skládá ze splatné daně a ze změny stavu v odložené dani.

Splatná daň zahrnuje daň vypočtenou z daňového základu s použitím daňové sazby platné v první den účetního období a veškeré doměrky a vratky za minulá období.

Odložená daň vychází z veškerých dočasných rozdílů mezi účetní a daňovou hodnotou aktiv a pasiv, případně dalších dočasných rozdílů (daňová ztráta), s použitím očekávané daňové sazby platné pro období, ve kterém budou daňový závazek nebo pohledávka uplatněny.

O odložené daňové pohledávce se účtuje pouze tehdy, je-li pravděpodobné, že bude v následujících účetních obdobích uplatněna.

(h) KLASIFIKACE ZÁVAZKŮ

Společnost klasifikuje část dlouhodobých závazků, bankovních úvěrů a finančních výpomocí, jejichž doba splatnosti je kratší než jeden rok vzhledem k rozvahovému dni, jako krátkodobé.

(i) DOHADNÉ ÚČTY AKTIV A PASIV

Dohadné položky aktivní tvoří převážně nevyfakturované vodné a stočné, jehož výše je stanovena na základě výpočtu prostřednictvím zákaznického informačního systému společnosti. Výpočet DPA probíhá dopočtením nevyfakturované spotřeby ke dni závěrky prostřednictvím zjištěného denního průměru na odběrných místech aktivních ke dni závěrky a vynásobením takto zjištěné předpokládané spotřeby cenou vodného a stočného platnou pro dané období.

(j) DOTACE

V účetním období 2015-2016 byla společnosti poskytnuta dotace od Úřadu práce ČR za účelem vyhrazení společensky účelného pracovního místa.

3. ZMĚNA ÚČETNÍCH METOD A POSTUPŮ

Společnost nezměnila účetní metody ani postupy.

VHOS, a. s.

Příloha účetní závěrky (nekonsolidovaná)

Rok končící 30. září 2016
(v tisících Kč)

4. DLOUHODOBÝ MAJETEK

(a) DLOUHODOBÝ NEHMOTNÝ MAJETEK

	Software	Celkem
Pořizovací cena		
Zůstatek k 1. 10. 2015	12 021	12 021
Přírůstky	472	472
Úbytky		
Zůstatek k 30. 9. 2016	12 493	12 493
Oprávký		
Zůstatek k 1. 10. 2015	-10 259	-10 259
Odpisy	-657	-657
Oprávký k úbytkům		
Zůstatek k 30. 9. 2016	-10 916	-10 916
Zůstatková hodnota k 1. 10. 2015	1 762	1 762
Zůstatková hodnota k 30. 9. 2016	1 577	1 577

(b) DLOUHODOBÝ HMOTNÝ MAJETEK

	Pozemky	Stavby	Stroje a zařízení	Dopr. prostř.	Inventář	Nedok. hmotný majetek	Celkem
Pořizovací cena							
Zůstatek k 1. 10. 2015	2 255	45 587	16 132	20 820	343	73	85 210
Přírůstky		1 039	334	3 531		497	5 401
Úbytky		-35	-482	-1 214			-1 731
Zůstatek k 30. 9. 2016	2 255	46 591	15 984	23 137	343	570	88 880
Oprávký							
Zůstatek k 1. 10. 2015		-16 663	-11 460	-13	-214		-42 204
Odpisy		-881	-1 081	-2 355	-25		-4 342
Oprávký k úbytkům		35	482	624			1 141
Zůstatek k 30. 9. 2016		-17 509	-12 059	-15	-239		-45 405
Zůstatková hodnota k 1. 10. 2015	2 255	28 924	4 672	6 953	129	73	43 006
Zůstatková hodnota k 30. 9. 2016	2 255	29 082	3 925	7 539	104	570	43 475

VHOS, a. s.

Příloha účetní závěrky (neconsolidovaná)

Rok končící 30. září 2016
(v tisících Kč)

5. NAJATÝ MAJETEK

Společnost má pronajatý vodohospodářský majetek od obcí a měst. Celkové nájemné od 1. 10. 2015 do 30. 9. 2016 činí 57 119 tis. Kč (2014-2015 54 072 tis. Kč).

6. DLOUHODOBÝ H MOTNÝ A NEHMOTNÝ MAJETEK NEVYKÁZANÝ V ROZVAZE

V souladu s účetními postupy, popsány v bodě 2(a), účtovala společnost část dlouhodobého hmotného a nehmotného majetku do nákladů v roce jeho pořízení. Celková kumulovaná pořizovací hodnota tohoto dlouhodobého hmotného a nehmotného majetku, který je ještě v používání, je následující:

	Zůstatek k 30. 9.	
	2015/16	2014/15
Dlouhodobý hmotný majetek	11 104	10 744

7. DLOUHODOBÝ FINANČNÍ MAJETEK

	Zůstatek k 30. 9.	
	2015/16	2014/15
Dlouhodobý finanční majetek	12 500	12 500

8. ZÁSoby

Stav zásob k rozvahovému dni byl u materiálu na skladě vykazován v hodnotě 5 303 tis. Kč (2014/2015 – 5 883 tis. Kč). Na základě provedené inventury k 31. 8. 2016 byla k 30. 9. 2016 vytvořena opravná položka na pomaluobrátkové zásoby v hodnotě 340 tis. Kč (2014/15 – 339 tis. Kč).

VHOS, a. s.

Příloha účetní závěrky (neconsolidovaná)

Rok končící 30. září 2016
(v tisících Kč)

9. POHLEDÁVKY A ZÁVAZKY Z OBCHODNÍCH VZTAHŮ

- (a) Krátkodobé pohledávky z obchodních vztahů činí 30 235 tis. Kč (2014/15 – 25 395 tis. Kč), ze kterých 3 028 tis. Kč (2014/15 – 6 593 tis. Kč) představují pohledávky po lhůtě splatnosti. Opravná položka k pochybným pohledávkám k 30. září 2016 činila 999 tis. Kč (2014/15 – 1 038 tis. Kč).

Společnost eviduje pohledávky po lhůtě splatnosti delší než pět let v hodnotě 116 tis. Kč a všechny tyto pohledávky jsou z důvodu konkurzů společností, které stále trvají.

- (b) Krátkodobé závazky z obchodních vztahů činí 21 851 tis. Kč (2014/15 – 25 146 tis. Kč), ze kterých 2 648 tis. Kč (2014/15 – 6 512 tis. Kč) představují závazky po lhůtě splatnosti.

K 30. 9. 2016 společnost neevidovala krátkodobé závazky kryté podle zástavního práva nebo zárukami.

10. KRÁTKODOBÉ PŘIJATÉ ZÁLOHY

Krátkodobé přijaté zálohy z titulu zaplacené zálohy na vodné a stočné činí 5 130 tis. Kč (2014/15 – 4 867 tis. Kč).

11. NÁKLADY PŘÍŠTÍCH OBDOBÍ

Náklady příštích období zahrnují zejména časové rozlišení nákladů na služby ve výši 1 070 tis. Kč (2014/15 – 1 145 tis. Kč).

12. OPRAVNÉ POLOŽKY

	Opravná položka k zásobám	Opravná položka k pohledávkám	Celkem
Zůstatek k 1. 10. 2015	339	1 038	1 377
Tvorba	1		1
Rozpuštění/použití		-39	-39
Zůstatek 30. 9. 2016	340	999	1 339

VHOS, a. s.

Příloha účetní závěrky (neconsolidovaná)

Rok končící 30. září 2016
(v tisících Kč)

13. ZÁKLADNÍ KAPITÁL

	Základní kapitál	Celkem
Zůstatek k 1. 10. 2015		
35 815 akcií na jméno v zaknihované podobě v nominální hodnotě 1 000 Kč	35 815	35 815
Zůstatek k 30. 9. 2016		
35 815 akcií v nominální hodnotě 1 000 Kč	35 815	35 815

Valná hromada konaná dne 29. 7. 2016 schválila přeměnu akcií na zaknihované akcie.

14. PŘEHLED O ZMĚNÁCH VLASTNÍHO KAPITÁLU

Přehled pohybů vlastního kapitálu

	Základní kapitál	Zisk běžného období	Nerozdělený zisk	Celkem
Zůstatek k 1. 10. 2015	35 815	8 936	37 242	81 993
Převod zisku		-1 773	1 773	0
Podíly na zisku		-7 163		-7 163
Zisk za rok 2015/16		9 504		9 504
Zůstatek k 30. 9. 2016	35 815	9 504	39 015	84 334

VHOS, a. s.

Příloha účetní závěrky (neconsolidovaná)

Rok končící 30. září 2016
(v tisících Kč)

15. REZERVY

	Rezerva na nevybranou dovolenou	Rezerva na prémie	Rezerva ost. OPŽP	Rezerva na daň z příjmů	Rezervy celkem
Zůstatek k 1.10. 2015	222	1 124	1 454	144	2 944
Tvorba	204	971	2 101	518	3 794
Čerpání	-222	-1 124		-144	-1 490
Zůstatek k 30. 9. 2016	204	971	3 555	518	5 248

V účetním období 2015/16 byly vytvořeny rezervy na doplatek nájemného při použití Platebního mechanismu. Rezervy byly vypočteny dle Finančního modelu a Vyrovnávacího nástroje a to na základě skutečných výsledků hospodaření za období leden – srpen a následně odhadnutých nákladů a výnosů za období září – prosinec (dopočet). Rezerva je vypočtena ve výši 75 % vypočteného rozdílu.

Tvorba rezervy na finanční model kanalizace Moravská Třebová a finanční model kanalizace Polička činila v účetním období 2015/16 2 101 tis. Kč.

VHOS, a. s.

Příloha účetní závěrky (neconsolidovaná)

Rok končící 30. září 2016
(v tisících Kč)

16. TRŽBY DLE KATEGORIÍ ČINNOSTÍ A ZEMĚPISNÝCH TRHŮ

	Tržby	Tržby
	2015/16	2014/15
Tržby za vodné	91 486	87 545
Tržby za stočné	64 980	64 760
Tržby ostatní	22 369	22 918
Tržby celkem	178 835	175 223

Veškeré tržby byly realizovány v České republice.

17. INFORMACE O SPŘÍZNĚNÝCH OSOBÁCH

(a) POHLEDÁVKY A ZÁVAZKY Z OBCHODNÍCH VZTAHŮ

V pohledávkách a závazcích z obchodních vztahů, popsaných v bodě 8, jsou obsaženy následující zůstatky účtů týkající se vztahů k podnikům ve skupině.

	Pohledávky k 30. 9.		Závazky k 30. 9.	
	2015/16	2014/15	2015/16	2014/15
ENERGIE AG BOHEMIA s.r.o.			210	384
AQUA SERVIS, a.s.				31
ČEVAK a.s.	58	67	1	408
Energie AG Business Oberosterreich Services			1	1
Vodárenská společnost Chrudim, a.s.			66	214
VODOS s.r.o.				658
Vodovody a kanalizace Beroun, a.s.			22	
Celkem	58	67	300	1 696

VHOS, a. s.

Příloha účetní závěrky (neconsolidovaná)

Rok končící 30. září 2016
(v tisících Kč)

(b) POHLEDÁVKY, ZÁVAZKY A ÚROKY Z CASHPOOLINGU

	30. 9. 2016			30. 9. 2015	
	Pohledávky	Výnosové úroky	Nákladové úroky	Pohledávky	Výnosové úroky
ENERGIE AG BOHEMIA s.r.o.	10 514	10	3	12 111	14
Celkem	10 514	10	3	12 111	14

(c) TRANSAKCE SE SPŘÍZNĚNÝMI OSOBAMI

	Tržby za služby za rok		Náklady na služby za rok		Nákupy materiálu za rok	
	2015/16	2014/15	2015/16	2014/15	2015/16	2014/15
ENERGIE AG BOHEMIA s.r.o.	35	35	2 274	2 175		
AQUA SERVIS, a.s.	151	148	28	174	27	
ČEVAK a.s.	463	412	3 606	3 679		
Energie AG Business Oberosterreich Services			15	15		
Vodárenská společnost Chrudim, a.s.	144	194	756	1 040		
VODOS s.r.o.					354	1 242
Vodovody a kanalizace Beroun, a.s.	8	8	50			
Celkem	801	797	6 729	7 083	381	1 242

Společnost nakupuje materiál, využívá služeb a prodává výrobky spřízněným stranám v rámci běžné obchodní činnosti podniku. Všechny významné transakce se spřízněnými osobami byly uskutečněny za běžných tržních podmínek.

(d) ODMĚNY A PŮJČKY ČLENŮM STATUTÁRNÍCH A DOZORČÍCH ORGÁNŮ

	Představenstvo		Dozorčí rada	
	2015/16	2014/15	2015/16	2014/15
Počet členů	3	3	3	3
Odměny z titulu výkonu funkce	1 607	2 455	216	216

VHOS, a. s.

Příloha účetní závěrky (neconsolidovaná)

Rok končící 30. září 2016
(v tisících Kč)

(e) FAKTICKÝ KONCERN

Společnost nemá s většinovým akcionářem Energie AG Oberösterreich, se sídlem Böhmerwaldstrasse 3, 4021 Linz, Rakouská republika uzavřenu ovládací smlouvu. Zpráva o vzájemných vztazích bude součástí výroční zprávy.

18. ZAMĚSTNANCI A VEDOUcí PRACOVNÍCI

Průměrný počet zaměstnanců a vedoucích pracovníků a osobní náklady za rok 2015/16 a 2014/15:

2015/16	Počet zaměstnanců	Mzdové náklady	Náklady na sociální zabezpečení a zdravotní pojištění	Sociální náklady
Zaměstnanci	84,7	22 602	8 084	1 206
Vedoucí pracovníci	12	5 166	1 879	147
Celkem	96,7	27 768	9 963	1 353

2014/15	Počet zaměstnanců	Mzdové náklady	Náklady na sociální zabezpečení a zdravotní pojištění	Sociální náklady
Zaměstnanci	86,4	22 472	8 193	1 177
Vedoucí pracovníci	11,6	4 976	1 764	144
Celkem	98	27 448	9 957	1 321

19. ZÁVAZKY ZE SOCIÁLNÍHO ZABEZPEČENÍ A ZDRAVOTNÍHO POJIŠTĚNÍ

Závazky ze sociálního zabezpečení a zdravotního pojištění činí 1 010 tis. Kč (2014/15 – 993 tis. Kč). Tento závazek není po lhůtě splatnosti a není evidován žádný daňový nedoplatek.

VHOS, a. s.

Příloha účetní závěrky (neconsolidovaná)

Rok končící 30. září 2016
(v tisících Kč)

20. STÁT – DAŇOVÉ ZÁVAZKY A DOTACE

Daňové závazky činí 194 tis. Kč (2014/15 – 201 tis. Kč). Tento závazek není po lhůtě splatnosti.

21. DAŇ Z PŘÍJMŮ

(a) SPLATNÁ

Splatná daň z příjmů zahrnuje odhad daně za zdaňovací období 2015/16 ve výši 2 458 tis. Kč a dodatečný odvod daně z příjmů za období 2012/13 ve výši 1 tis. Kč. (2014/15 – 2 100 tis. Kč).

(b) ODLOŽENÁ

Vykázané odložené daňové pohledávky a závazky

	Pohledávky		Závazky		Rozdíl	
	2015/16	2014/15	2015/16	2014/15	2015/16	2014/15
Dlouhodobý hmotný majetek			- 2 898	- 2 856	-2 898	- 2 856
Dlouhodobý nehmotný majetek			-95	- 67	-95	-67
Dlouhodobý finanční majetek						
Pohledávky	47	58			47	58
Zásoby	65	64			65	64
Rezervy	898	532			898	532
Odložená daňová pohledávka/(závazek)	1 010	654	-2 993	- 2 923	- 1 983	- 2 269

V souladu s účetními postupy uvedenými v bodě 2(g) byla pro výpočet odložené daně použita daňová sazba 19 % (2014/15 – 19 %).

VHOS, a. s.

Příloha účetní závěrky (neconsolidovaná)

Rok končící 30. září 2016
(v tisících Kč)

22. ZÁVAZKY NEVYKÁZANÉ V ROZVAZE


Společnost nemá k 30. 9. 2016 žádné závazky nevykázané v rozvaze.

23. AUDITORSKÉ SLUŽBY

Auditorské služby v roce 2015-2016 činily 155 tis. Kč.

24. VÝZNAMNÁ NÁSLEDNÁ UDÁLOST

Žádné významné události a jevy, které mohou ovlivnit majetkovou a finanční situaci nenastaly.

Datum:	Podpis statutárního orgánu nebo fyzické osoby, která je účetní jednotkou
31. 10. 2016	Ing. Zdeněk Šunka předseda představenstva 

VHOS, a. s.
Nádražní 1430/6
571 01 Moravská Třebová
vhos@vhos.cz

www.vhos.cz

Společnost je zapsaná v obchodním rejstříku
vedeném Krajským soudem v Hradci Králové oddíl B, vložka 965.